

Åkerblå AS
Nordfrøyveien 413

7260 SISTRANDA

Adm.enhet: Tildelingsseksjonen
Saksbehandler: Elisabeth Aadland Vaagsbø
Telefon:
Vår referanse: 18/15623
Deres referanse:
Dato: 20.02.2019

Att:
Yngve Paulsen

Wilsgård Fiskeoppdrett AS 933591530 - Svar på søknad om utvidelse av slaktermerd på lokalitet 22495 Værnes i Torsken kommune

Viser til Wilsgård Fiskeoppdrett AS sin søknad av 23.10.2018 om utvidelse av slaktermerdtillatelse TTK0015 på lokalitet 22495 Værnes i Torsken kommune, Troms fylkeskommune. Slakteriet har registreringsnummer T-359, og kapasitet produksjon pr.døgn er på 50-60 tonn ferdig slaktet laks.

Det er ønske om å utvide slaktermerdtillatelsen med 680 tonn, slik at den samlet sett blir på 1400 tonn MTB. Det er også søkt om utvidelse av arealbruken.

Arealformålet er ikke i samsvar med tiltenkt bruk, og derfor må det søkes om dispensasjon etter plan- og bygningsloven § 19-3 for å kunne utvide slaktermerden. Dispensasjon etter plan- og bygningsloven er Torsken kommune sitt anliggende, og Fiskeridirektoratet vil ikke ta stilling til det da det er Troms fylkeskommune som skal vurdere dette videre.

Søknaden kom inn 23.10.2018.

Saksbehandlingsgebyr på kr.12.000,- ble betalt 15.10.2018, i samsvar med gebyrforskriften.

Bakgrunn

Slaktermerdene har vært i bruk siden slakteriet ble startet opp i 1989. Det har ikke vært forurensingsproblem. Det er ca. 130 meter til avløp i Torsken sentrum som ligger på 70 meters dyp. Vannprøver har ikke påvist koliforme bakterier ut over tillatt grense på slaktelokaliteten.

Det er ingen lakseførende vassdrag innenfor 5 km.

Egen lokalitet i Finnstein Torskenfjord ligger under 5 km fra lokalitet Værnes.

Det er ingen rutegående trafikk i området.

Det ligger en sjøkabel til Troms Kraft i området, men plasseringen av anlegg og forankringer er tilpasset plasseringen av sjøkabelen ut mot Sylsnes slik at det ikke oppstår konflikt dem imellom.

Intensjonen med slaktemerden er å mellomlagre sultet slaktefisk uten fôring.

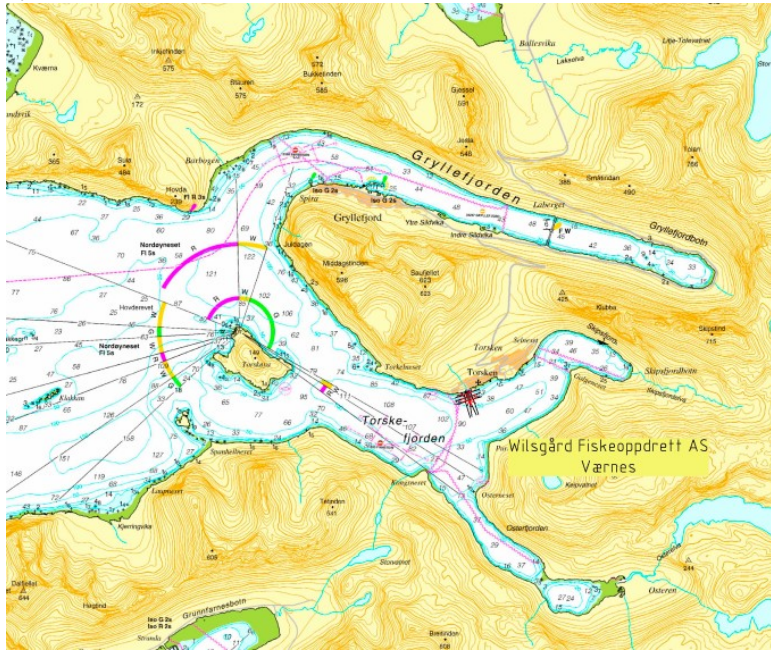
Søker hevder at utvidelsen av slaktemerdanlegget er nødvendig for å kunne ta unna økt produksjon av laks i egne anlegg og i samarbeidspartneres anlegg.

Wilsgård Fiskeoppdrett AS slakter fisk fra egne matfiskanlegg i tillegg for NRS Troms. Søkers samlede slaktebehov gjennom året er ca. 20 000 tonn laks. Periodevis slaktes det to skift. Behovet for utvidelse av slaktemerdanlegget er et resultat av flere ting. Større brønnbåter tar større last. Ved to merder som i dag, blir mottakskapasitet begrenset, da en til enhver tid har fisk, og kun kan levere i én merd om gangen. Søker har vurdert riktig mengde fisk pr. slaktemerd til å være maks 360 tonn fisk. Normal brønnbåtlast er i dag 450 til 500 tonn. Større kapasitet ved mottak av slaktefisk, gir færre lastinger på matfiskanlegg. Det er et risikoreduserende tiltak for matfiskproduksjon. Etablering av flere slaktemerder gir også større fleksibilitet på slakteriet hva type fisk og leveranser angår (for eksempel størrelse). Man kan velge å ha forskjellige fiskestørrelser i forskjellige merder, for levering til differensierte markeder. Til slutt nevner søker at slakteriets økte kapasitet også gjør at det kreves større slaktemerdkapasitet. Ved to skift på Wilsgård Fiskeoppdrett AS sitt slakteri vil dagskapasiteten være ca. 230 tonn fisk. Da må slaktemerdkapasiteten være tilpasset for å kunne sikre drift.

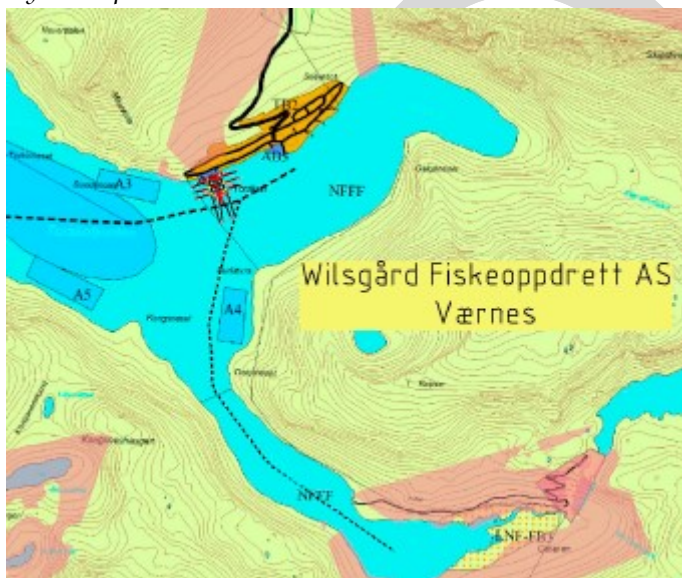
Søker opplyser at Torsken kommune har gitt dispensasjon for utvidelsen av slaktemerd anlegget. Lokaliteten er godkjent og det nye anlegget blir etablert på samme lokalitet med en lengre flytebrygge i midten for å kunne bruke vakumpumpe til alle fire meder.

All fisk som mellomlagres på slaktemerdlokalitet Værnes skal være sultet og fisken skal ikke fôres. Det vil ikke bli utslipp av organisk materiale. Det tas rutinemessig vannprøver på lokaliteten for å sjekke status for Koliforme bakterier.

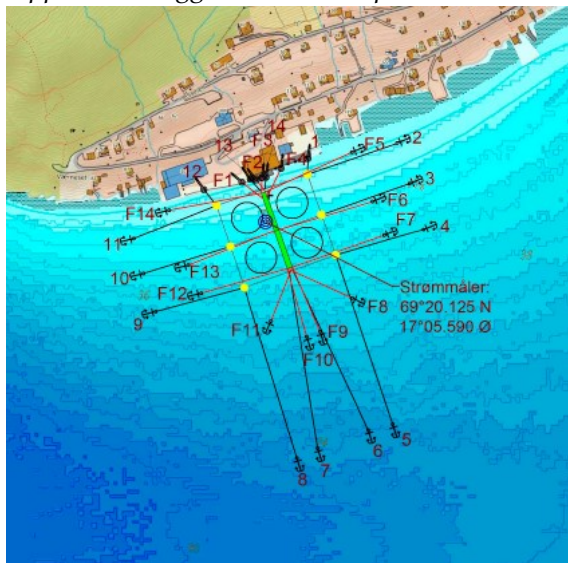
Sjøkart



Kystsoneplan ved lokalitet Værnes i Torsken kommune.



Oppdrettsanlegget er nærmere plassert inn med fortøyninger og bunntopografi.

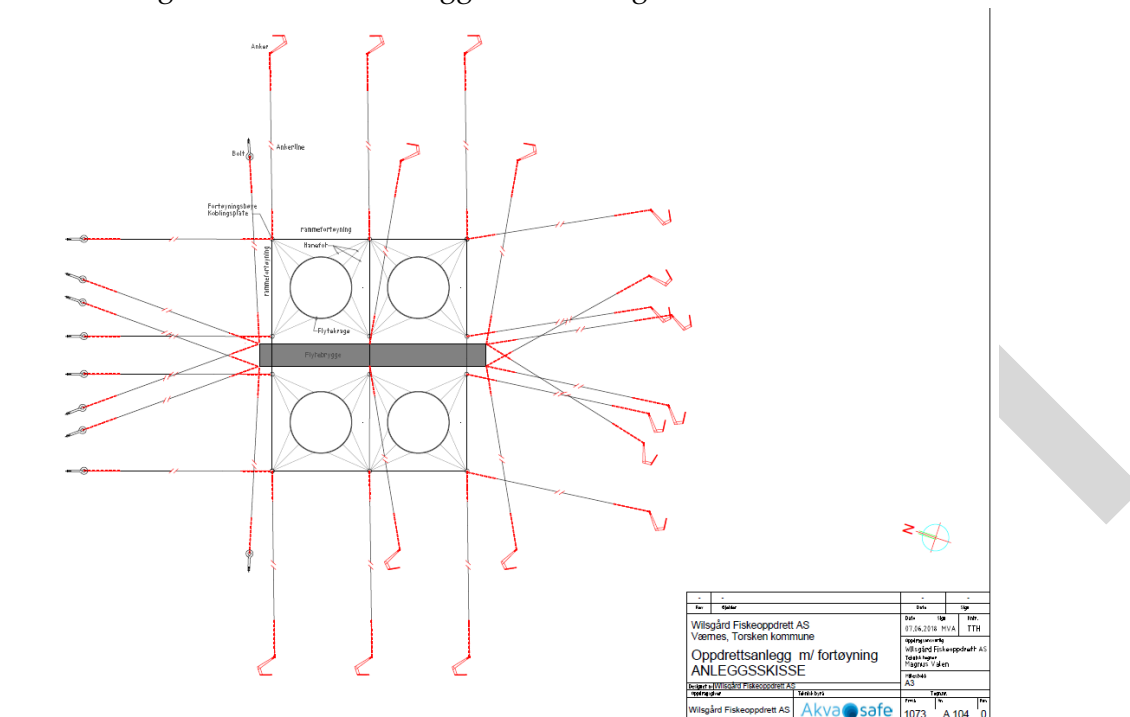


Posisjonene på hvert ankerpunkt er også vedlagt søknaden.

Posisjoner anlegg Værnes

Punkt/Line	START		SLUTT	
	Breddegr.	Lengdegr.	Breddegr.	Lengdegr.
Fiskeridir.	69°20,158'	17°05,619'	°'	°'
Midtpunkt	69°20,120'	17°05,612'	°'	°'
NV	69°20,137'	17°5,494'	°'	°'
NØ	69°20,159'	17°5,668'	°'	°'
SØ	69°20,103'	17°5,725'	°'	°'
SV	69°20,082'	17°5,548'	°'	°'
1	69°20,158'	17°5,668'	69°20,175'	17°5,673'
2	69°20,158'	17°5,668'	69°20,179'	17°5,843'
3	69°20,131'	17°5,696'	69°20,152'	17°5,871'
4	69°20,103'	17°5,724'	69°20,121'	17°5,901'
5	69°20,103'	17°5,724'	69°19,986'	17°5,838'
6	69°20,093'	17°5,644'	69°19,982'	17°5,790'
7	69°20,092'	17°5,635'	69°19,971'	17°5,691'
8	69°20,081'	17°5,548'	69°19,962'	17°5,652'
9	69°20,081'	17°5,548'	69°20,064'	17°5,372'
10	69°20,109'	17°5,522'	69°20,090'	17°5,347'
11	69°20,137'	17°5,494'	69°20,114'	17°5,325'
12	69°20,137'	17°5,494'	69°20,151'	17°5,462'
13	69°20,147'	17°5,580'	69°20,157'	17°5,553'
14	69°20,149'	17°5,589'	69°20,161'	17°5,594'
F1	69°20,143'	17°5,585'	69°20,156'	17°5,533'
F2	69°20,147'	17°5,590'	69°20,158'	17°5,566'
F3	69°20,146'	17°5,582'	69°20,160'	17°5,584'
F4	69°20,144'	17°5,595'	69°20,163'	17°5,606'
F5	69°20,147'	17°5,591'	69°20,174'	17°5,757'
F6	69°20,121'	17°5,617'	69°20,140'	17°5,792'
F7	69°20,095'	17°5,642'	69°20,116'	17°5,816'
F8	69°20,094'	17°5,634'	69°20,074'	17°5,757'
F9	69°20,095'	17°5,642'	69°20,050'	17°5,694'
F10	69°20,094'	17°5,634'	69°20,049'	17°5,676'
F11	69°20,095'	17°5,642'	69°20,056'	17°5,597'
F12	69°20,095'	17°5,632'	69°20,076'	17°5,457'
F13	69°20,120'	17°5,607'	69°20,096'	17°5,435'
F14	69°20,146'	17°5,583'	69°20,134'	17°5,403'

Søker har også dokumentert anleggets utforming slik:



I søknaden er det vedlagt strømmålinger fra 16.03.2014, som viser maks hastighet (cm/sek) på 11,3, ved en dybde på 10 meter. Gjennomsnittshastighet er på 2,4 cm/sek, og gjennomsnittstemperatur er på 4,4 grader Celcius.

Vannprøver fra Senja Lab datert 25.01.2018 er også vedlagt, og de viser at det foreligger koliforme bakterier pr. 100 ml. i alle fem vannprøvene. E.Coli i vann pr. 100 ml vises i prøve 4 og 5. Søker hevder likevel at dette er innenfor tillatte grenser.

Søknaden har vedlagt MOM B-undersøkelse fra oktober 2013. Den viser at helhetsvurderingen gir tilstand 1, som er beste tilstandsklasse.

Egenkontroll av slakteri fra 16.03.2016 er også vedlagt søknaden. Tall fra 2015 viser at det er 25 ansatte på slakteriet, at produksjonen er ca 50-60 tonn ferdig slaktet laks pr. døgn. Beredskapsplan er også vedlagt søknaden.

Rettslig grunnlag for behandling av søknaden

Laksetildelingsforskriften § 8 første ledd gir fylkeskommunen kompetanse til å klarere lokaliteter etter kapittel 6. Etter § 8 andre ledd skal søknad om tillatelse etter kapittel 5 sendes til Fiskeridirektoratet for behandling. Dersom Fiskeridirektoratet gir tilsagn om

tillatelse, skal tilsagnet sendes fylkeskommunen som deretter foretar en klarering av lokaliteten etter laksetildelingsforskriften § 30.

Etter § 22 fjerde ledd, skal akvakultur i slaktemerd benyttes til kortvarig lagring ved slakteriet av slakteklar matfisk.

Av § 23 første ledd følger det generelle vilkår for tildeling og fornying av tillatelse til akvakultur for særlige formål etter en faglig vurdering ut fra behovet, men blir også gitt midlertidig for inntil 10 år om gangen.

Ved forlengelse av tidsbegrenset tillatelse skal søknad være Fiskeridirektoratets regionkontor i hende minimum ett år før tillatelsen går ut, jf. § 23 andre ledd.

Etter § 25 kan en tillatelse bare gis til et godkjent slakteri for lagring av slakteklar fisk. Det settes krav om at lagring skal skje i umiddelbar nærhet til gjeldende slakteri.

Etter § 28b, kan ikke maksimalt tillatt biomasse pr. tillatelse overstige 780 tonn.

Fiskeridirektoratets vurdering av søknaden

Søker har godt dokumentert sakens anliggende som er gjengitt under punktet bakgrunn.

Anlegget består i dag av to flytebrygger og 4x130 meters plastmerder med fortøyninger. Søknaden gjelder også utvidelse av eksisterende areal i tillegg til ytterligere to merder.

Søker ønsker å utvide anlegget fra to til fire merder. Dagens volum er på 720 MTB, og den vil utvides med 680 MTB, slik at den totalt sett vil bli på 1400 MTB. Det vil gi en bedre mulighet til å ha kontinuerlig drift på slakteriet i perioder der værforhold kan hindre sikker opplasting av brønnbåt på matfisklokaliteter.

Kystsonenplanen over området viser at området i sjø er avsatt til NFFF. Slik Fiskeridirektoratet ser det, er det behov for dispensasjon fra kommuneplanens arealdel/kystsonenplanen.

Planstatus for området er vedlagt sammen med dispensasjonssøknad for utvidelse av slaktemerdlokaltet Værnes. Torsken kommune har gitt Wilsgård Fiskeoppdrett AS dispensasjon fra gjeldende kystsonenplan for Torsken kommune for utvidelse av slaktemerd ved lokalitet Værnes, den 05.09.2018. Saken var oppe i Formannskapet i Torsken kommune den 30.08.2018 i utvalgssak 59/18. Torsken kommune påpeker imidlertid at det foregår reguleringsarbeid i området for lokaliteten og at dette trolig vil være ferdig høsten 2019. Fiskeridirektoratet vil derfor tilføye at utvidelsen av lokaliteten bør tas med i den pågående reguleringsplanen, selv om det er gitt dispensasjon.

Søker har begrunnet behov for utvidelse av slaktemerdanlegget med at det gjennom året er ca. 20 000 tonn laks som skal slaktes, og når det periodevis slaktes på to skift, blir det ved kun to merder som i dag, begrenset mottakskapasitet siden en til enhver tid har fisk, og kun kan levere i én merd om gangen.

Brønnbåtene er i dag større enn hva de en gang var, og tar større last. Ved større kapasitet ved mottak av slaktefisk, gir det færre lastinger på matfiskanlegg. Det er et risikoreduserende tiltak for matfiskproduksjon. Etablering av flere slaktemerder gir også større fleksibilitet på slakteriet hva type fisk og leveranser angår (for eksempel størrelse). Søker kan derfor velge å ha forskjellige fiskestørrelser i forskjellige merder, for levering til differensierte markeder.

Fiskeridirektoratet finner grunnlag for at Wilsgård Fiskeoppdrett AS har behov for å utvide slaktemerdene på lokalitet 22495 Værnes i Torsken kommune, Troms fylke, for å kunne utnytte den planlagte slaktekapasitet på 1400 tonn, basert på at selskapet slakter fisk fra egne matfiskanlegg i tillegg til slakting for NRS Troms.

En utvidelse av anlegget vil kunne gi økt antall arbeidsplasser.

Fiskeridirektoratet kan ikke se at det er grunnlag for å ikke gi tilsagn til utvidelse av slaktemerd med gyldighet i 3 år fra denne vedtaksdato.

Dette tilsagnet er ikke gyldig før Troms fylkeskommune har klarert lokaliteten for omsøkt utvidelse, og at det omsøkte tiltaket er i samsvar med plan, jf. laksetildelingsforskriften § 30.

Dersom Troms fylkeskommune kommer til at utvidelse av slaktemerd innvilges, må det utstedes to tillatelsesdokument, et pålydende 780 tonn og et pålydende 620 tonn for slakteriet sitt godkjeningsnr. T-359.

Vedtak

Fiskeridirektoratet gir Wilsgård Fiskeoppdrett AS tilsagn om tillatelse på utvidelse av slaktemerddlokaltet 22495 Værnes i Torsken kommune, Troms fylkeskommune, fra 720 tonn MTB til 1400 tonn MTB av laks, ørret og regnbueørret. Vedtak om tilsagn er gitt med hjemmel i laksetildelingsforskriften § 22 fjerde ledd, § 23 første ledd, § 25 og § 28b første ledd. Tilsagnet er gitt på vanlige og spesielle vilkår, jf. nedenfor.

En forutsetning for tilsagnet er at Troms fylkeskommune kan klarere lokaliteten i samsvar med søknaden, jf. laksetildelingsforskriften kapittel 6.

Vilkår

- Etersom søknaden overskrider 780 tonn MTB, skal en eventuell utvidelse av tillatelse skrives ut som to tillatelser, jf. laksetildelingsforskriften § 28b første ledd. Fiskeridirektoratet tar forbehold om å revurdere tilsagnets størrelse dersom behovet

tilsier det i forhold til slakteriets kapasitet og drift på et senere tidspunkt.

- Tillatelsen gjelder for lagring av slakteklar fisk av laks, ørret og regnbueørret. Det er ikke tillatt å føre fisken i anlegget, jf. laksetildelingsforskriften § 22 fjerde ledd, og § 25.
- Fisken skal bare oppbevares i anlegget i kort tid i påvente av slaktekapasitet, jf. laksetildelingsforskriften § 22 fjerde ledd. Fiskeridirektoratet viser også til akvakulturdriftsforskriften § 54 første ledd, hvor blant annet fisk kan oppbevares maksimalt 6 døgn i en slaktemerd.
- Tillatelsen er avgrenset i tid til 10 år fra tillatelsestidspunktet, jf. laksetildelingsforskriften § 23 første ledd. Det er lov å søke om forlengelse, jf. laksetildelingsforskriften § 23 andre ledd. Fristen for å søke om forlengelse er nevnt i andre ledd, og en slik søknad må være Fiskeridirektoratet i hende minimum ett år før tillatelsen går ut.
- Tilsagnet gjelder i 3 år fra dagens dato. Fiskeridirektoratet fastsetter at søker selv i dette tilfellet er ansvarlig for å oversende søknaden til lokalitetsklarering til Troms fylkeskommune. Fiskeridirektoratet tilrår at det søkes om lokalitetsklarering ca. 6 måneder før forventet behov for å lagre fisk. Endelig tillatelse etter dette tilsagnet eksisterer ikke før utvidelsen av slaktemerdtillatelsen er godkjent av fylkeskommunen.

Klagerett

Vedtaket kan påklages innen 3 uker, jf. forvaltningsloven § 28, jf. § 29.

I medhold av forvaltningsloven § 27b, setter Fiskeridirektoratet som vilkår for å reise søksmål at klageretten er benyttet.

Fiskeridirektoratet ber Troms fylkeskommune om å fortsette saksbehandlingen og skrive ut to nye tillatelser dersom lokaliteten kan klareres med gjeldende vilkår.

Med hilsen

Anne B. Osland
seksjonssjef

Elisabeth Aadland Vaagsbø
rådgiver

Brevet er godkjent elektronisk og sendes uten håndskreven underskrift

KOPPI

Mottakerliste:

Åkerblå AS Nordfrøyveien 413 7260 SISTRANDA

Kopi til:

Torsken kommune Herredshusveien 11 9380 GRYLLEFJORD
Troms fylkeskommune Postboks 6600 9296 TROMSØ
Troms fylkeskommune Langnes
Postboks 6600 9296 TROMSØ
Næringsetaten Langnes
Wilsgård Fiskeoppdrett AS Værnesveien 105 9381 TORSKEN

Vedlegg

Klageskjema