



vedtatt av Senja kommunestyre

Senja kommune mot 2032

ET HAV AV MULIGHETER

Kommuneplanens samfunnsdel 2020 - 2032



INNHOOLD

Forord	2
En ny kommune tar form	3
Premisser for planarbeidet	5
Visjon og verdier	6
Fokusområder og mål mot 2032	7

Senja kommune et hav av muligheter
Sammen skaper vi en robust, livskraftig og attraktiv bo- og næringskommune



Arealstrategi	19
Plansystem	20
Kommuneplanens handlingsdel	22
Utviklingstrekk mot 2032 – Senja i endring	23
Regionale og statlige føringer	36
Kritiske suksessfaktorer ved gjennomføring av samfunnsdelen og dens handlingsdel	38
Grunnleggsdokumenter	38



FORORD

Kommuneplanen skal gjenspeile samfunnsendringer, utfordringer, muligheter og forventninger, og man skal ut ifra dette

skape et ønsket bilde av Senja kommune i 2032. Planen inneholder visjon og verdier, fokusområder, mål og strategier.

(Anmerkning: Forord vil bli skrevet av den første ordføreren og Rådmannen i Senja kommune etter valg og konstituering, og før vedtak av kommuneplanens samfunnsdel.)

Senja kommune, ... 2019

Ordførere

Rådmann



En ny kommune tar form

Kommuneplanen er det overordnede styringsdokumentet for Senja kommune, og angår alle som bor, jobber og lever i Senja kommune.

Den skal peke ut den langsiktige utviklingen og viser retninger og strategier for kommunen, uten å gå i detalj i alle områder.

Kommuneplanen lages etter plan- og bygningsloven §11. Den består av en samfunnsdel og en arealdel.

En tett kobling mellom kommuneplanens samfunnsdel, arealdel og økonomiplan er fundamental for realisering av utviklingsmål og –strategier.

Kommunestyrene i de fire kommunene Berg, Lenvik, Torsken og Tranøy har vedtatt delegert myndighet til fellesnemnda å være interkommunalt planutvalg etter kapittel 9 i Plan- og bygningsloven, herunder å forestå saksforberedende oppgaver etter Plan- og bygningslovens §§ 11-12, 11-13 og 11-14

Etablering av Senja kommune

Stortinget har vedtatt at det skal gjennomføres en kommunereform. Formålet med reformen er å skape robuste kommuner som skal være i stand til å håndtere framtidens velferdsoppgaver på en god måte. Kommunene skal få flere nye oppgaver som vil være utfordrende for den enkelte kommunen på egenhånd.

I oktober 2016 vedtok kommunestyrene i Lenvik og Tranøy å søke om

kommunesammenslåing gjennom kommunestyrebehandling av intensjonsavtale fremforhandlet høsten 2016.

Den nye kommunen skal hete Senja kommune, og skal etableres på bakgrunn av et likeverdig samarbeid.

I januar 2017 ble det fremforhandlet en ny intensjonsavtale, basert på den første, der kommunene Berg og Torsken ble tatt inn.

Ny intensjonsavtale ble vedtatt av kommunestyret i Berg den 27.04.17 og Torsken den 23.06.17.

Det har vært et viktig overordnet prinsipp i avtale-forhandlingene at de fire senjakommunene er likeverdige parter.

Likeverdig samarbeid er avgjørende for bygging av *felles ståsted, kultur og identitet*.

Intensjonsavtalens hovedmål er at den nye kommunen «Senja kommune» skal utvikles i samarbeid med politikere, administrasjonen, tillitsvalgte og innbyggere. Målsetningene fastsatt i intensjonsavtalen er et av de viktigste grunnpilarene samfunnsdelen er basert på.

Den nye kommunen skal være en robust og livskraftig samfunnsutvikler, som gjennom aktiv tilrettelegging bidrar til vekst, attraktive by- og bygdesamfunn og næringsutvikling.

Senja kommune skal drives og utvikles basert på samfunnsdelen fra og med 1.1.2020. Derfor ble planprosessen lagt opp slik at det nyalgte Senja kommunestyre vedtar kommuneplanens samfunnsdel og økonomiplan som de viktigste styringsdokumenter for den nye kommunen i desember 2019.





Premisser for planarbeidet

Befolkningsutvikling og befolknings-sammensetning

Prognosene fram mot 2040 viser en betydelig økning i antall eldre over 67 år, mens den yrkesaktive delen av befolkningen reduseres i antall og vesentlig i andel.

Senja kommune skal ta aktive grep for å realisere målet om en positiv folketallsutvikling – både ift. antall innbyggeren og befolkningssammensetning.

Barn og unge

Oppveksten vår påvirker livene våre og derfor også framtiden til lokalsamfunnet.

Det er viktig å legge til rette for at hvert enkelt barn oppfyller sitt potensial og kreativitet og blir et trygt, aktivt og selvstendig menneske.

Vi skal jobbe for å gi barn og ungdom et godt fundament, slik at de lett kan ta del i samfunnet på lik linje med andre.

By og bygde

By og bygdene representerer til sammen et nødvendig og verdifullt mangfold av ressurser, tilbud og muligheter i kommunen. Enten man velger å bo spredt eller tett, er gode bo-, arbeids- og servicetilbud grunnleggende levevilkår.

Demokrati og medvirkning

Et åpent og levende lokaldemokrati er viktig fordi det bidrar til engasjement og medvirkning, samt sikrer innbyggerne innflytelse på lokal samfunnsutvikling og på egne levevilkår.

Medvirkning med innbyggerne er viktigst for å få til en varig og bærekraftig samfunnsutvikling.

Folkehelse

Folkehelsepolitikkenes overordnede mål er å bidra til flere leveår med god helse i befolkningen som helhet, og å redusere sosiale

helseforskjeller mellom sosioøkonomiske grupper, etniske grupper og kjønn.

Et helsefremmende samfunn må ha fokus på miljø, kultur og verdiskaping, ressurser, mestring og deltagelse, med menneskelige ressurser i sentrum.

Livskvalitet

Lokalsamfunnet skal preges av innbyggerne som er engasjert, aktiv og ansvarlige i alle livsfaser. Det er viktig at alle innbyggerne er verdsatt i det mangfoldige fellesskapet og at alle har mulighet til å bli aktive samfunnsdeltagere ut ifra sine forutsetninger.

Dette krever strategier og valg som gjør at alle befolkningsgrupper får et verdig og meningsfullt liv der alle innbyggere opplever trygghet, mestrer hverdagen, og har flere aktive leveår med god helse.

Kultur og identitet

Senja kommune starter sitt «liv» 1.1.2020. Senja kommune skal være en viktig kultur- og identitetsskapende aktør i samfunnet som bidrar aktiv til bygging av en felleskultur i den nye kommunen.

Vi er alle sosiale mennesker som skaper kultur når vi møter hverandre. Kulturlivet og identitet kan imidlertid ikke skapes av det offentlige alene, men må vokse fram fra folket selv – basert på frivillighet og initiativ.

Bærekraft

Miljøet vårt er en integrert og uatskillig del av vår livskvalitet og trivsel, helse, arbeid og økonomi – alt avhenger av miljøet, nå og i framtiden. Senja kommune må rustes for framtiden, og da krever det omstilling for å sikre en bærekraftig balanse mellom vekst og vern som sikrer Senja kommune naturgitte og historiske kvaliteter og særpreg.



Visjon og verdier

Formålet med planarbeidet er å skape 1. generasjon kommuneplanens samfunnsdel for Senja kommune som en tydelig overordnet og strategisk plan for utvikling sett i et 10-12 års perspektiv.

Visjonen skal gi oss tro på framtiden, motivere og gi oss noe å strekke oss etter. Det er en ønskesituasjon, som vi kan nå dersom vi jobber hardt og riktig – sammen.

Visjonen

Senja kommune – et hav av muligheter

Sammen skaper vi en robust, livskraftig og attraktiv bo- og næringskommune.

er vår felles drivkraft til å skape et godt samfunn for alle i Senja kommune.

Visjonen er samlende for alle innbyggerne, næringsaktører, frivillige lag, organisasjoner og alle i kommuneorganisasjonen og den vil være en viktig bærebjelke i den videre kultur- og identitetsbyggingen i vår ny kommune. Vi tar felles ansvar for vår kultur og historie, og visjonen legger til rette for innovasjon og utvikling for å skape varige verdier for individ og samfunn, når vi griper de muligheter som finnes akkurat her i Senja kommune.



Tre utvalgte verdier skal bidra til at vi lykkes på vei mot våre fellesmål i kommunesamfunnet. Felles verdier motiverer og forplikter oss i møtet med hverandre, og verdiene skal gjennomsyre både holdninger og metoder for hvordan kommuneorganisasjonen og Senja samfunnet vil møte utfordringene og mulighetene som står framfor oss.

Vi er **raus** og inkluderende i møtet med hverandre, tilflyttere og gjester. Senja kommunens innbyggere framstår som tolerante, og ha fokus på samarbeid i hverdagen. Vi er opptatt av å ha gode relasjoner med aktører utenfor kommunens grenser, og vi ønsker å være stolt av hverandre både som arbeidskolleger, naboer, samarbeidspartner og innbyggere i samme kommune.

Vi er **framoverlent** og nysgjerrige og deler vår kunnskap og erfaring både i arbeidssammenheng og i fritid. Vi har grunn til optimisme, ser muligheter og viser pågangsmot. I Senja kommune har vi tro på oss selv, hverandre og at vi sammen skaper forandring og forbedring til beste for alle.

Senja kommune bygges **bærekraftig** for å skape det beste grunnlaget for kommende generasjoner. Vi skal ha fokus på bærekraftig ressursutnyttelse på alle nivå og i alle deler av samfunnet.



Fokusområder og mål

Med bakgrunn i visjonen og verdier, statusbeskrivelsene, utfordringer, muligheter og forventninger har Senja kommune valgt ut følgende fem **Fokusområder** for å skape en robust, livskraftig og attraktiv bo- og næringskommune. Senja kommune.

Senja kommune - Barnas kommune

Alle barn som vokser opp i Senja kommune skal oppleve trygghet, mestring, utvikling og læring. Det innebærer at de møter anerkjennelse, omsorgsfulle og tydelige voksne i familien, barnehage, skole og øvrige nettverk.

Senja kommune - Et godt sted å leve hele livet

Senja kommune er et godt sted å besøke, etablere seg, bo og leve. I Senja kommune skal vi legge til rette for økt trivsel, reell deltagelse og involvering der vi møter morgendagens behov med kreativt og innovativt felles engasjement.

Senja kommune - Utviklingsmotor i Nord

Senja kommune skal være en proaktiv aktør i samfunns- og næringsutvikling, og en driver i regionale, nasjonale og internasjonale klynger og partnerskap for økt verdiskaping i Nord.

Senja kommune - En kompetent, omstillingsdyktig og offensiv organisasjon

Senja kommune skal ha en kompetent, innovativ og omstillingsdyktig organisasjon der tjenester tilbys i nødvendig omfang og kvalitet i alle livsfaser og til alle befolkningsgrupper.

Senja kommune - Senjasamfunnet bygger på bærekraft

Senja kommune skal ha fokus på bærekraftig ressursutnyttelse på alle nivå og i alle deler av samfunnet, i tråd med bærekraftmålene.







Senja kommune – Et godt sted å leve hele livet

Senja kommune er et godt sted å besøke, etablere seg, bo og leve. I Senja kommune skal vi legge til rette for økt trivsel, reell deltagelse og involvering der vi møter morgendagens behov med kreativt og innovativt felles engasjement.

Mål 1: Vokse sammen til én kommune. Sånn gjør vi det:

- Vi skal jobbe aktivt for å skape et godt omdømme, både innad i kommunen og utad.
- Ha aktiv dialog med innbyggerne for å skape felles kultur og tilhørighet.
- Styrke og sikre politisk deltagelse og et velfungerende og aktivt lokaldemokrati gjennom etablering og evaluering av lokalutvalg.
- Opprettholde et godt tjenestetilbud i alle deler av kommunen i tråd med intensjonsavtalen.

Mål 2: Stedsutvikling og bolyst i hele kommunen. Sånn gjør vi det:

- Bidrar til å utvikle et boligtilbud som reflekterer ønsket og forventet befolkningsvekst, befolknings sammensetning og husholdningstype. Tilby gode, varierte og attraktive boalternativer i hele kommunen gjennom hele livsløpet, som inkluderer ressursvake i boligmarkedet. Aktivt bruke av Husbankens økonomiske ordninger i det boligsosiale arbeidet.
- Sikre arealer og planlegge for gode bo- og grøntområder, møteplasser og infrastruktur, med vekt på universell utforming.
- Kommunen som en offensiv eiendomsaktør som gjør strategiske eiendomsdisposisjoner for å ivareta en helhetlig samfunnsutvikling og boligpolitiske hensyn i byen og bygdene.
- Videreutvikle Finnsnes som kommune- og regionsenter med urbane kvaliteter gjennom god langsiktig byplanlegging, gode bomiljø og satsing på variert kultur-, service- og tjenestetilbud i gangavstand og mangfoldig aktivitet.
- Jobbe med stedsutvikling og trivselsskapende tiltak, som møteplasser, i alle deler av kommunen.
- Støtte opp om trivselsskapende initiativ fra private, lag og foreninger og næringsliv.

Mål 3: Et variert og rikt fritidstilbud. Sånn gjør vi det:

- Senja kommune skal støtte opp om et bredt, lokalt kulturtilbud med et levende og aktivt foreningsliv der folk bor.
- Kulturskoletilbudet videreføres slik det er organisert i dag, og det skal tilstrebes et desentralisert tilbud.
- Det utarbeides en plan for bygging/rehabilitering, vedlikehold og drift av idretts- og friluftslivsanlegg og kulturbygg for kommunen som helhet i nært samarbeid med frivillig sektor. I planarbeidet settes fokus på både tilrettelagt og ikke-tilrettelagt friluftsliv.
- Det utvikles en egen frivillighetspolitikk i kommunen for å styrke frivillig sektor som aktør for trivselsskapende tiltak, og viktig samarbeidspart for ivaretagelse av infrastruktur for idrett- og friluftsliv og beredskap.





Senja kommune – Utviklingsmotor i Nord

Senja kommune skal være en proaktiv aktør i samfunns- og næringsutvikling, og en driver i regionale, nasjonale og internasjonale klynger og partnerskap for økt verdiskaping i Nord.

Mål 1: Økt lokal verdiskaping og flere lønnsomme bedrifter. Sånn gjør vi det:

- Senja kommune skal fylle rollen som samfunns- og næringsutvikler og sørge for verdiskaping og vekst i alle deler av kommunen. Senja kommune skal fylle rollen som tilrettelegger, og møte ideskapere og næringsliv med konstruktiv, profesjonell og løsningsorientert veiledning og spille en aktiv rolle i forhold til regionale og statlige utviklingsaktører.
- Arbeide for at lokale, regionale og nasjonale investorer velger å investere i Senja kommune
- Kommunen skal ha fond for støtte til næringsutvikling og tilstrekkelig kapasitet og god kompetanse i administrasjonen for å ivareta rollen som samfunns- og næringsutvikler.
- Regional næringsplan for Midt-Troms 2018-2022 med satsingsområdene forsvar, sjømat, reiseliv, kompetanse og omdømme og rekruttering som strategiske innsatsfaktorer skal legges til grunn i utviklingsarbeidet. Vedtatte næringsfyrtårn fra Berg, Lenvik, Torsken og Tranøy videreutvikles i Senja kommune.
- En betydelig del av verdiskapingen innen sjømat, reiseliv og landbruk foregår i bygdene. For å støtte denne utviklingen skal det legges til rette for å opprettholde og utvikle levende bygder i kommunen.

Mål 2: God tilgjengelighet og framkommelighet i hele Senja kommune (samferdsel og infrastruktur). Sånn gjør vi det:

- Arbeide for utbygging av infrastruktur som vei, strøm, kollektivtilbud, bredbånd og fiber i hele Senja kommune også i forhold til nasjonale og regionale kommunikasjonsløsninger inkl. videre satsing på sjømatveiene og Midt Troms pakken.
- Arbeide for bedre interne kommunikasjonsløsninger mellom vei og sjø, herunder alle tre Senjafergene som forutsetning for å videreutvikle bl.a. reiselivssatsingen på Senja.
- Styrke Senjas konkurransefortrinn som trafikkknutepunkt mellom vei og sjø.
- Sikre tilgang på næringsarealer i alle deler av kommunen.
- Sikre god framkommelighet i farleder og havner i hele kommunen, og videre havneutviklinga.

Mål 3: Entreprenørskapskultur i barnehager, skoler, arbeidsliv og lokalsamfunn.

Sånn gjør vi det:

- Motivere alle til å skape arbeidsplasser for seg selv og andre.
- Legge vekt på å utvikle barn og unges selvtilit, kreativitet og evne til å omsette ideer til handling og starte egen virksomhet.
- Jobbe for å opprettholde og styrke tilbud om videregående opplæring og høyere utdanning i regionen.
- Jobbe for å øke antall lærlingplasser både i kommunen og privat næringsliv.
- Entreprenørskap i skolen – program for samarbeid mellom skole, kommune og næring. Samarbeide aktivt med Ungt Entreprenørskap.





Senja kommune – En kompetent, omstillingsdyktig og offensiv organisasjon

Senja kommune skal ha en kompetent, innovativ og omstillingsdyktig organisasjon der tjenester tilbys i nødvendig omfang og kvalitet i alle livsfaser og til alle befolkningsgrupper.

Mål 1: Samspills- og utviklingskultur i alle deler av kommuneorganisasjonen.

Sånn gjør vi det:

- Utvikle kompetente fagmiljø som er i stand til å møte krav og forventninger fra innbyggerne/brukerne og private aktører.
- Sikre og videreutvikle kvalitet i tjenestene til innbyggerne. Videreutvikle kultur for nytenking i kommuneorganisasjonen.
- Ivareta og videreutvikle samarbeidet med nåværende og fremtidige partnere. Forsterke samarbeidskulturen og nettverk internt og eksternt.
- Aktiv gjennomføring av kommunikasjonsstrategi der kommunen er: Dialogbygger, Forenkler og Identitetsskaper.
- Bli enda bedre i forhold til samspill mellom basisoppgaver og utviklingsarbeid gjennom tverrfaglig nettverks- og prosjektarbeid.
- Kommunen som utfordrende og attraktiv arbeidsplass, med gode karrieremuligheter for kvinner og menn. Legge til rette for et godt fysisk, faglig, sosialt og utviklingsorientert arbeidsmiljø.

Mål 2: Gode tjenester, god service og brukerne i fokus. Sånn gjør vi det:

- Utvikle en sterk servicekultur i organisasjonen. Vi er til for brukerne!
- Innbyggerne får rett hjelp til rett tid med riktige virkemidler.
- Prioritering av forebygging og utjevning av sosiale helseforskjeller i kommunale planer, strategier og tiltak.
- Forenkling og forbedring av kommunens tjenester ved bl.a. å ta aktivt i bruk nye samarbeidsformer, innovasjon og ny teknologi – satsing på brukermedvirkning.
- Fokus på ledelse, kompetanseutvikling og motivasjon i hele kommuneorganisasjonen
- Vektlegging av kunnskapsbasert praksis og utvikling.

Mål 2: Kommune og lokalsamfunn møter morgendagens utfordringer sammen. Sånn gjør vi det:

- Arbeide aktivt for opprettholdelse og videreutvikling av beredskap (deriblant ambulanseberedskap) i hele den nye kommunen. Utvikle samarbeid med privat og frivillig sektor innenfor beredskap, samfunns- og næringsutvikling.
- Prioritere målrettet forebyggingsarbeid for alle aldersgrupper og styrke innbyggerens evne til selv å forebygge og mestre sykdom og krisesituasjoner.
- Vektlegge bruk av kunnskapsbasert beslutningsgrunnlag. Motivere medarbeiderne til relevant og målrettet kompetanseutvikling.
- Ta hensyn til at kommunens ansatte i ulike faser av livet har forskjellige ressurser, ønsker og behov





Senja kommune – Senjasamfunnet bygger på bærekraft

Senja kommune skal ha fokus på bærekraftig ressursutnyttelse på alle nivå og i alle deler av samfunnet, i tråd med bærekraftmålene.

Mål 1: Rene, ryddige og tiltalende nærmiljø der alle tar ansvar. Sånn gjør vi det:

- Oppfølging av kommunens ansvar som forurensningsmyndighet overfor innbyggere og næringsaktører som forsøpler. Legge til rette for og bidra aktivt til strandrydding.
- Oppfølging av kommunens ansvar som plan- og bygningsmyndighet når det gjelder sikring av bygg og anlegg som er til fare for omgivelsene.
- Sikre allmennheten god tilgjengelighet til natur og nære friluftsområder – både for naturopplevelse, fysisk aktivitet, møtested, læring og høsting.
- Utvikle en sterkere profilering i forhold til miljøvennlig reise- og friluftsliv med strategi for informasjon til tilreisende og lokale brukere av naturen.
- Bidra til at innbyggere, næringsliv, lag og foreninger engasjerer seg i klima- og miljøspørsmål.

Mål 2: Senja kommune vil ha en miljø-, klima- og arealpolitikk som sikrer dagens og kommende generasjoners behov og valgmuligheter. Sånn gjør vi det:

- Langsiktig og miljøvennlig arealstrategi. Balansere behovene for bruk og vern av arealer og naturressurser. Dette gjelder både på land, i sjø og vassdrag.
- Ta være på landbrukets kulturlandskap ved å legge til rette for beiting, slått og skogrydding/hogst. Viktige kulturmiljø bevares gjennom bruk.
- Å sørge for at befolkningen har tilgang på rent vann og ren luft.
- Sikre tilfredsstillende avløps- og avfallshåndtering i hele kommunen.
- Et konsentrert og miljøvennlig utbyggingsmønster som reduserer transportbehov.
- Arbeide for å øke befolkningens bevissthet og motivasjon i forhold til valg av miljøvennlige energikilder og andre miljø-/klimatiltak.
- Legge til rette for kollektive transporttilbud, samt mulighet for å gå eller sykle mellom daglige gjøremål.
- Arbeide for tilfredsstillende transporttilbud i hele kommunen – både for personer og gods.
- Være i stand til å håndtere uønskete hendelser og kriser for i størst mulig grad kunne redusere konsekvensene av disse

Mål 3: Senja kommune som organisasjon skal ha en klar miljøprofil. Sånn gjør vi det:

- Utarbeide kommuneorganisasjonens miljøprofil og miljøhåndbok.
- Tilføre nødvendig kompetanse i alle ledd av organisasjonen – implementere miljøhåndboka.
- Kommunisere kommunens miljøprofil ut. Legge til rette for miljøvennlig forbruk, produksjon og arbeidsmiljø i kommunens egen organisasjon. Ved utforming og drift av bygninger, omgivelser og produkter skal det i så stor utstrekning som mulig velges løsninger som gjør at det kan brukes av alle – uten spesielle tilpasninger.





Arealstrategi

Kommuneplanens areal- og sjødel

Fokusområder og mål i samfunnsdelen, angir både direkte og indirekte de langsiktige arealbehovene i Senja kommune. Konkretisering av disse behovene gjøres i kommuneplanens areal- og sjødel gjennom klart definerte arealavsetninger og bestemmelse for arealbruk.

Kommuneplanens arealdel er kommunens viktigste arealstyringsverktøy i direkte tilknytning til samfunnsdelen.

Gjennom god planberedskap oppnår vi at framtidig arealbehov avdekkes og klareres tidlig. Dette sikrer at det til enhver tid er tilgjengelige arealer for å sikre at kommunens utviklingspotensial blir utnyttet optimalt, både kvalitativt og kvantitativt. Planarbeidet må gjøres på en slik måte at den sikrer gode avveinger mellom bruk og vern.

Topografi, klima, naturfarer, og behovet for å ivareta ulike arealinteresser og naturkvaliteter,

samt den historiske og levende bosettingskulturen i de fire senjakommunene, gjør at det er nødvendig å ha en påholden arealpolitikk. En slik bevist, strukturert og prioritert arealbruk er også ønskelig for optimal utnyttelse av eksisterende infrastruktur, effektiv transport, korte reiseavstander, og tilrettelegging for å reise kollektivt.

Kommunereformen gir nye mulighet til å se bolig- og næringsutvikling i en større og mer naturlig sammenheng. Med denne bakgrunn skal revisjon av gjeldende kommuneplanens areal- og sjødel for Berg, Lenvik, Torsken og Tranøy prioriteres i den første planperioden, slik at det foreligger en vedtatt (samlet) arealplan for Senja kommune relativt kort tid etter 01.01.2020

I forarbeidet til arealdelrevisjonen skal det utarbeides behovs- og mulighetsstudier og utviklingsstrategier i tråd med samfunnsdelens fokusområder knyttet til tema:

- Transport (samferdsel) inkl. kollektive løsninger, havnestruktur og trafiksikkerhetsmomenter
- Næringsutvikling – behovsrelatert areal- og planreservekartlegging
- Kommunal strategi for bolig- og eiendomsutvikling. By- og bygdeutvikling med fokus på attraktive og varierte bomiljøer, nødvendig infrastruktur samt rekreasjon og naturopplevelser, kulturminner og verneområder.
- Utviklingsmuligheter tilknyttet naturverdier / -ressurser på land i Senja kommune (stikkord: land- og skogbruk, mineraler, samisk næring, turisme, m.fl.)
- Kartlegging av miljø- og klimarelaterte oppgaver med fokus på: spredt avløp, håndtering av overvann/flom, alternative (lokale) energikilder, og risikomomenter avdekket i helhetlig ROD for Senja kommune
- Langsiktig og helhetlig behovs- og utviklingskartlegging – kommunalteknisk infrastruktur (vei, vann og avløp)

De aktuelle utviklingsstudiene skal danne et fundert og helhetlig beslutningsgrunnlag for utarbeidelsen av planstrategien for Senja kommune 2020 – 2024 og revisjon av kommuneplanens areal- og sjødel for Senja kommune.

Dette forutsetter at det avsettes et engangsbeløp (plan og utvikling) til gjennomføring av mulighetsstudier som forprosjekt i forkant av areal- og reguleringsplaner i 2020



Plansystemet

De folkevalgte skal utøve en politikk hvor strategiske, helhetlige og fremtidsrettede beslutninger sikrer et godt kommunesamfunn. Plansystemet, som består av kommunens overordnede og politiske vedtatte planverk, skal sikre gjennomføring av politisk mål og prioriteringer.

Plansystemet er rådmannens verktøy for iverksettelse og oppfølging av politiske vedtak. Et overordnet mål er å realisere prioriterte mål som er vedtatt i kommuneplanens samfunnsdel.

Det er derfor en målsetting at styringssystemet skal bli mer effektivt i Senja kommune, noe som krever fornyet struktur og en økt og omforent forståelse på området i organisasjonen.

Den andre målsettingen er at kommuneplanen skal bli et reelt styringsdokument. *Det krever et planhierarki hvor de enkelte planene henger sammen gjennom en tydelig struktur.*

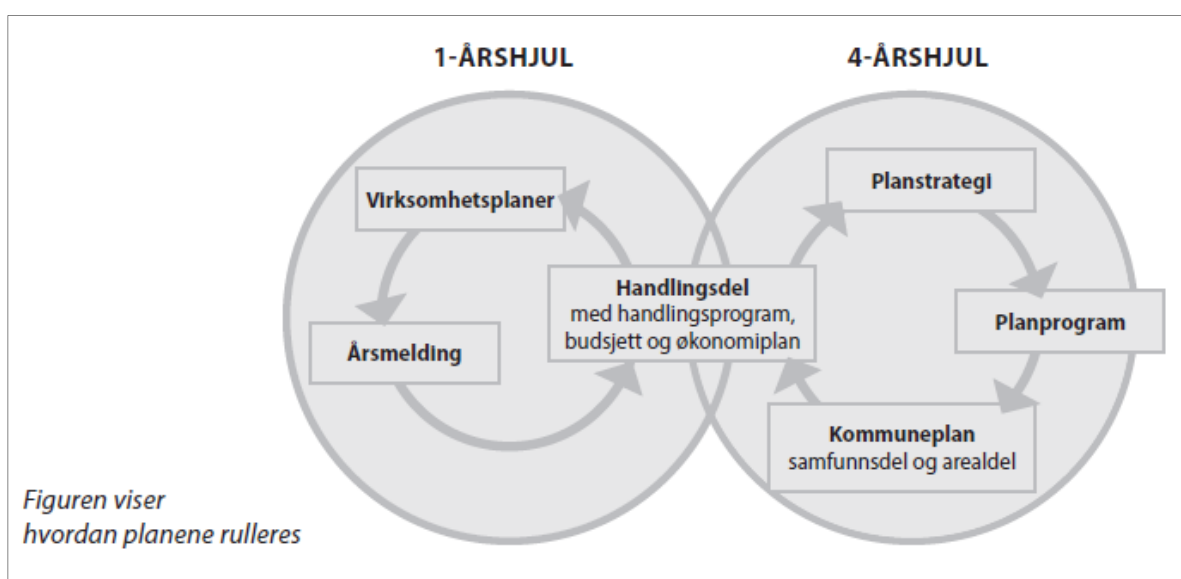
Kommuneplanens samfunnsdel er overordnet alle andre kommunale planer. Det betyr at alle andre planer skal bygge på denne.

Kommuneplanens samfunnsdel inneholder fokusområder og mål.

I underliggende del- og temaplaner, samt i handlingsprogram/økonomiplan, skal det foretas en prioritering av mål og strategier fra kommuneplanen. Til prioriterte mål og strategier skal det utarbeides tiltak. *Dette gjøres i den årlige økonomiplan- og budsjettprosessen.*

For å sikre en god styring skal det være et førende prinsipp at tiltak ikke kan gjennomføres før det er gitt prioritet i handlingsprogram/økonomiplan. Prioriterte mål skal hentes direkte inn i handlingsplan/økonomiprogram. For å sikre hensiktsmessige måleparameter, skal det vedtas utvalgte effektmål i handlingsprogrammet. På samme måten skal årsrapport vise de samme utvalgte strategier og tiltak, og det skal rapporteres på fremdrift og oppnåelse av effektmål.

Rådmannen med strategisk ledelse skal eie og styre planprosessen fra kommuneplan til årsbudsjett og videre til års evaluering.



Hvert fjerde år revideres planstrategien som legger føringer for det totale planarbeidet for

kommende 4 år. Slik kommuneplanens samfunnsdel bygges opp, vil det være mulig å foreta justeringer i denne også hvert 4. år.

Praksis for hvilke del- og temaplaner som skal utarbeides og behandles politisk, skal vurderes med mål om færre planer, økt oversikt / helhet og dermed økt evne til gjennomføring av vedtatt politikk.

For å sikre en god implementering av kommuneplanen, vil strategisk ledelse legge opp til en del aktiviteter som bidrar til at planen blir godt kjent innad i organisasjonen og utad i lokalsamfunnet.

Det skal også lages et løp slik at samfunnsdelen tas i bruk som styringsverktøy allerede ved budsjettprosessen for 2020.



Kommuneplanens handlingsdel

Handlingsdelen skal gjennom konkrete tiltak viser hvordan fokusområder og mål fra kommuneplanens samfunnsdel realiseres.

Handlingsdelen skal gi grunnlag for kommunens konkrete prioritering av ressurser, planleggings- og samarbeidsoppgaver og konkretiserer tiltakene innenfor kommunens økonomiske rammer.

Senja kommune er i den unike situasjonen at den starter et helt «nytt liv» fra 1. januar 2020. Sammenlignet med de fire selvstendige kommuner Berg, Lenvik, Torsken og Tranøy skal Senja kommune bygges på ny organisasjonsstruktur, økonomiplan, ny oppgave- og ansvarsfordeling og Senja kommunestyre vil først bli konstituert senhøst 2019.

I skrivende stund foreligger ingen erfaringsverdier om konsekvensene disse store organisatoriske og økonomiske omveltningene vil få for Senja kommunes daglige utviklings- og driftsarbeid.

Samtidig er det et utpekt mål at det «nye» styrings- og plansystemet i Senja kommune skal

bli mer effektivt og helhetlig, noe som krever fornyet struktur og en økt og omforent forståelse på området i organisasjonen.

Med denne bakgrunn legges opp til at utarbeidelsen av den samlede handlingsdelen samt fastsettelse av konkrete tiltak og prioritering av disse skal startes opp når den nye organisasjonen har begynt sitt virke 1.1.20 og være klar til politisk behandling høst 2020.

Den planlagte framdriften sikrer:

- Eierskap i kommuneorganisasjonen og «ny» Senja kommunestyre gjennom reell deltagelse og medvirkning i alle organisasjonsledd.
- At handlingsdelen utarbeides samtidig med og kan sees i sammenheng med mulighetsstudier for Senja kommune som skal danne grunnlag for kommunens planstrategi 2020 – 2024.
- *Samfunnsdelen vil bli komplettert med konkrete tiltak knyttet til budsjettår 2020. Rådmannen fremmer disse tiltakene til politisk behandling høst 2019.*



Senja kommunes muligheter

De fire senjakommunene har i dag et felles bo- og arbeidsmarked, noen som framkommer bl.a. i pendlerstatistikken. En samlet Senja kommune vil gjenspeile dette faktumet og bidrar til at kommunalt forvaltnings- og utviklingsarbeid går i samme takt som samfunnsutvikling generelt.

En større kommune har betydelige fordeler og vekstmuligheter. Med den nye kommunens styrke innenfor havbruk, fiskeri, reiseliv, industri, kultur, handel mm, vil Senja kommunen ha et spennende næringsliv og et betydelig fundament for framtiden. Med store muligheter innenfor reiseliv og naturgitte opplevelser vil Senja kommune ha gode forutsetninger for å kunne utvikle attraktive arbeidsplasser og aktivitet.

Dersom disse mulighetene forvaltes godt kan dette gi grunnlag for en betydelig vekst. Dette krever samarbeid og ressurser for å bygge infrastruktur, legge til rette for at bedrifter kan etablere og utvikle seg, og sikre tilgang på kompetent arbeidskraft. Byen og de ulike bygdene kan utvikle hver sine fortrinn basert på historisk utvikling, naturgitte forutsetninger og de ulike oppgavene i verdiskapingskjeden i Senja kommune.

Finnsnes er et viktig knutepunkt i regionen, med stedlig representasjon av Fiskeridirektoratet, Mattilsynet og en rekke private leverandører av utstyr, varer og tjenester til næringen.

Senja-regionen er et av de viktigste tyngdepunktene for sjømatnæringa i Norge, og få andre områder i landet kan vise til en så stor bredde innen sjømatnæringa.

Både dagens regjering og den forrige regjering en har som mål at Norge skal bli verdens fremste sjømatnasjon. Norge har naturgitte forutsetninger for matproduksjon i havet, og det er Troms og Finnmark som har den beste forutsetningen for slik vekst.

Det er estimert at antallet arbeidsplasser i sjømatnæringa om 10 år vil være økt til 1600 - i vår region - som følge av økt vekst i havbruksnæringa og sterk satsing på leverandørnæringa.

Senja kommune vil bidra til vekst i hele regionen.

Kommunalplanlegging i tilknytning til sjøareal og tilrettelegging for havbruksnæringa på fastland vil derfor være avgjørende for å lykkes med målet om vekst .

Tilgang på kompetent og stabil arbeidskraft innenfor alle etablerte næringsgrener som bosetter seg i Senja kommune er en grunnforutsetning for ønsket befolkningsutvikling og verdiskaping i bygdene og i byen Finnsnes.

Senja kommune har et mangfoldig botilbud i byen og bygdene legge til rette for bosetting i hele kommunen. Kommunesentret Finnsnes utvikles som administrasjons- og regionsenter, mens tettstedene sikres utviklingsmuligheter ved tilrettelegging i form av gode kommunikasjoner, trygge bo- og oppvekstmiljø og arbeidsplasser.

Infrastrukturen må bygges ut for å oppnå best mulig samhandling mellom de nye kommunedelene.

Hovedmålet for den nye kommunen er å sikre alle innbyggere likeverdige og gode tjenester der de bor. Kommunen skal være en generalistkommune som ivaretar så mange lovpålagte oppgaver som praktisk mulig og har økonomisk evne til å påta seg nye utviklingsoppgaver.

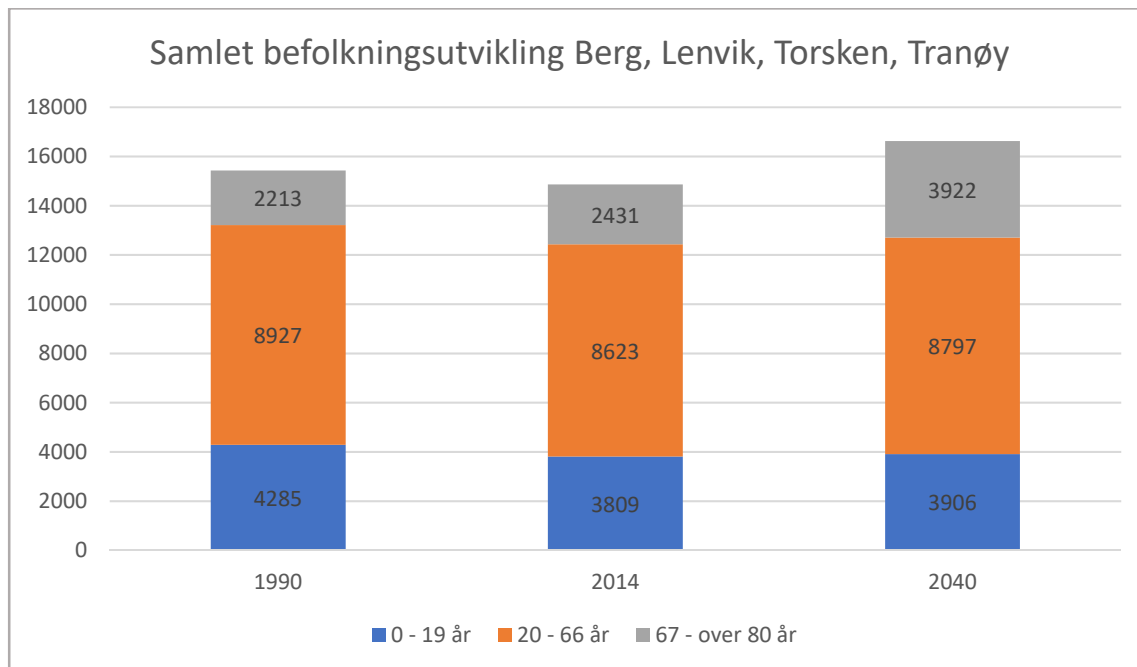
Den nye kommunen skal være en robust og livskraftig samfunnsutvikler, som gjennom aktiv tilrettelegging bidrar til vekst og livskraftige og attraktive by- og bygdesamfunn og næringsutvikling. Den skal arbeide for utbygging av infrastruktur som vei, kollektivtilbud, og bredbånd som kommer alle til gode.





Hovedutfordring for Senja kommune

Framskriving for utvikling i befolknings sammensetning viser at Senja kommune vil få en eldre befolkning de neste årene. Samlet befolkningsvekst prognostiseres økende fram mot 2040, mens prosentuell andel pensjonister og innbyggerne eldre enn 80 år øker signifikant.



Befolknings sammensetning 2040 (Berg, Lenvik, Torsken, Tranøy samlet) – absolutte tall

Gjennomsnittlig antall personer i yrkesaktiv alder var i 2014 ca. 3,55 per pensjonist (over 66 år). Antallet vil reduseres, uavhengig framskrivingsalternativ til 2,24 yrkesaktive per pensjonist i 2040 ved en folketallsøkning på ca. 2000 personer. Ved stabilt folketall vil antall personer i yrkesaktiv alder være to per pensjonist i 2040.

Denne befolkningsutvikling og -sammensetning vil ha store konsekvenser for kommunens tjenestetilbud, de økonomiske rammebetingelser og ikke minst arbeidsmarkedet samt tilgang på kvalifisert arbeidskraft.

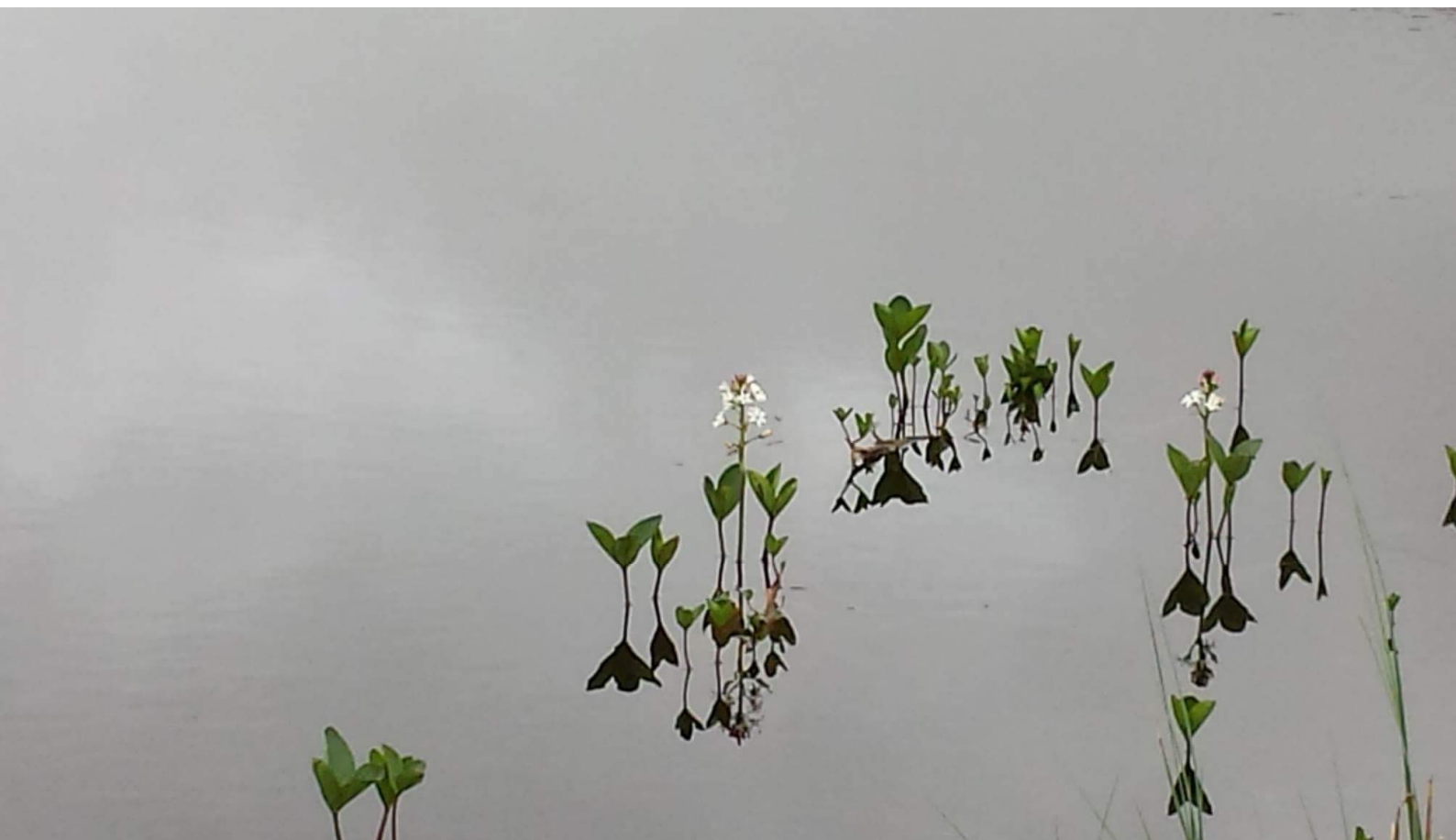
Sterk identitet og godt omdømme er to sentrale faktorer som påvirker hvor attraktiv Senja kommune blir som bo- og arbeidssted og besøkssted / turistmål. Identitet dreier seg om kommunesamfunnets oppfatning av seg selv, mens omdømme dreier seg om omverdens kjennskap til og syn på Senja kommune. En Nøkkelfaktor for å lykkes med omdømmebygging er samarbeid (Oss og de – eller vi?). Identitets- og omdømmearbeidet mens en utvikler og bygger opp en ny kommune – Senja kommune – krever framtidstro, kontinuitet, langsiktighet og ressurser.

Generelt er bosettingsstrukturen utenfor byområdet i de fleste bygdene innenfor Senja kommune gjenstand for press, det vil si nedgang i folketallet.

Befolkningsnedgang i bygdene skaper utfordringer når det gjelder opprettholdelse av kommunens desentraliserte tjenestetilbud og utvikling av et mangfoldig og innovativt privat næringsliv i bygdene



som en viktig forutsetning for befolkningsvekst. Samtidig er opprettholdelse av offentlige arbeidsplasser i distriktet viktig for å dempe ytterligere befolkningsnedgang. Tilgang på kompetent og stabil arbeidskraft innenfor alle etablerte næringsgrener er en grunnforutsetning for ønsket befolkningsutvikling og verdiskaping i bygdene og i byen. Senja kommunes geografiske utstrekning gjør at teknisk infrastruktur som vei, strøm, bredbånd har avgjørende betydning for kommunens framtidsrettede utvikling. Det registreres i dag stort etterslep når det gjelder vedlikehold/utbygging av det offentlige veinettet, strømforsyning på Senja og digital kommunikasjonsteknologi.



Trender som påvirker handlingsrommet

Kommunen må ta aktive grep for å forme den nye kommunen og utnytte mulighetene i senjasamfunnet best mulig. Når vi planlegger langt fram i tid, må vi ta stilling til viktige spørsmål: Hvor og hvordan skal folk bo framover, hvordan løser vi problemer knyttet til klimaendringer og luftforurensning, hvordan stimulerer vi til næringsutvikling og arbeidsplasser, og hvordan skal vi ta vare på de som er gamle og pleietrengende når folk lever stadig lenger?

I perioden 1990 – 2014 gikk folketallet innenfor senjakommunens geografiske område ned med 562 innbyggere. Nedgang i folketallet har hovedsakelig funnet sted i områder/bygder utenfor byområdet Finnsnes/Silsand, og generelt er bosettingsstrukturen utenfor byområdet i de fleste bygder i kommunene gjenstand for press, dvs. nedgang i folketallet. Folketallsøkning innenfor byområde Finnsnes/Silsand skyldes primært tilflytting fra utlandet.

Basert på SSBs framskrivings- modellene for befolkningsutvikling (middels nasjonal vekst) vil Senja kommune ha 16.625 i 2040. Utfordringen er at prognosene fram mot 2040 viser en betydelig økning i antall eldre over 67 år, mens den yrkesaktive delen av befolkningen reduseres i antall og vesentlig i andel. Dette gir som effekt at det blir færre yrkesaktive per pensjonist i årene framover.

Befolkningsframskrivinger er det knyttet stor usikkerhet til, ikke minst på lang sikt. Like fullt har kommunen behov for å planlegge og bruke best mulig beregninger til å se framover.

Innvandringen er den mest usikre delen av befolknings- framskrivingene. Nasjonal politikk, men også økonomiske forhold, næringslivets behov for arbeidskraft og hendelser utenfor Norges grenser, styrer i stor grad innvandringen.

Også andre faktorer enn befolkningsveksten er usikre. For eksempel kan den økonomiske

utviklingen i Norge og land rundt oss endre seg. Den teknologiske utviklingen fører til store forandringer og kan endre arbeidslivet på måter vi ikke ser i dag. Klimaendringene vil stille oss overfor nye oppgaver. Alt dette gjør at planlegging foregår under usikkerhet og at kommunen må være innstilt på endringer underveis.

Sammenliknet med andre land eier flere boligen sin i Norge, og vi har i gjennomsnitt større boareal og tilgang på uteområde. Boligstandard og bomiljø varierer imidlertid med sosioøkonomisk status (Furuberg et al, 2018).

En trygg bosituasjon er avgjørende for den enkeltes levekår og er en forutsetning for å leve selvstendig, skaffe eller beholde arbeid og delta i samfunnet. I oppvekstsammenheng er nabolaget like viktig som boligen.

Rundt 80 % eier egen bolig i Senja kommune. Flest bor i enebolig. Henholdsvis 7,6 % (Lenvik), 11,8 % (Tranøy), 10,1 % (Torsken) og 9,5 % (Berg) bor trangt, det vil si på mindre enn 25 kvm per person (ssb.no/kommunefakta). Nasjonalt er det rundt 7 % av befolkningen som bor trangt.

Den forventede veksten skaper behov for flere boliger i ulike boligkategorier, og nye og økte kommunale investeringer og tjenester til Senja kommune sine innbyggere.

Senja kommune skal være en attraktiv kommune for næringslivet, og vi skal møte en framtid med klimaendringer, økt sentralisering, teknologiutvikling, digitalisering, endrede kompetansekrav, global økonomisk konkurranse og nye former for dialog og brukermedvirkning.

Derfor må Senja kommunen sette seg nye dristige mål for å skape en robust, trivelig og velfungerende kommune, uten store sosiale forskjeller, og med renere luft.

Senja kommune er også avhengig av andre for å få en god styring på utviklingen mot 2032.



at kommunens utgifter til eldreomsorg øker, også fordi kommunen gjøre tjenestene til de eldste bedre. At vi er friske lenge, kan også bidra til at eldre deltar mer aktivt i samfunnet som en ressurs. Dette kan endre tjenestetilbud fra kommunen.

Aktive og informerte innbyggere deltar i beslutningsprosesser og forventer dialog om tjenester som angår deres liv. Kommunen må derfor tenke nytt om sine tjenester til en større og mer mangfoldig befolkning. Teknologien utvikles stadig raskere og gir større muligheter for å tilby bedre og mer brukerrettete tjenester for innbyggere.

Velferdsteknologi og brukerrettete digitale tjenester kan – når de blir riktig brukt – gi eldre mer trygghet og frihet til å leve sine liv slik de ønsker.

På samme tid er det viktig å unngå at endringene i måten vi yter tjenester og kommuniserer på, skjer på en slik måte at de som mottar bistand og får problemer.

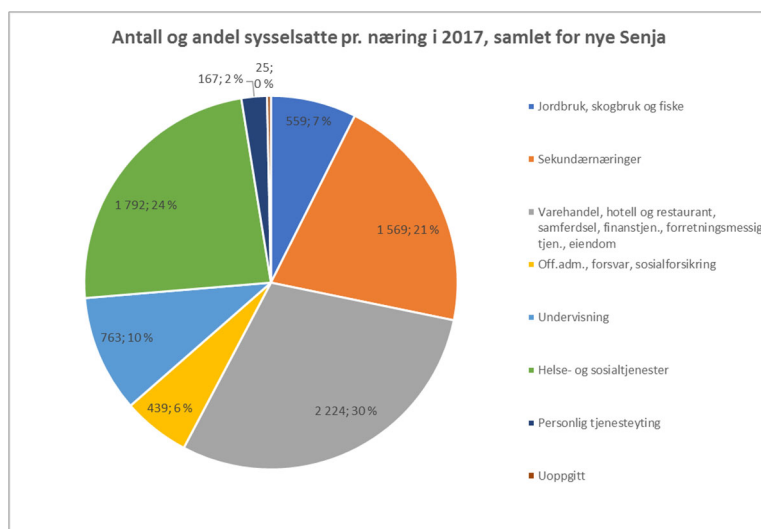
Denne radikale omstilling i tjenesteproduksjonen forutsetter at kommuneorganisasjonen har fokus på kontinuerlig videreutdanning, opplæring, brukerveiledning, teamarbeid og at det avsettes tilstrekkelig og langsiktige ressurser knyttet til det.

Mangfold gir muligheter – men også integrerings utfordringer og større ulikhet

De fleste innbyggerne i Senja kommune klarer seg godt, og et mangfoldig samfunn gir muligheter for nytenkning. Samtidig ser vi at enkelte grupper skårer dårligere på levekårsvariabler som inntekt, utdanningsnivå og arbeidsdeltakelse.

Kommunen må legge til rette for at alle barn får delta i aktiviteter sammen med venner, uavhengig av de voksnes inntekt. Barn og unge har behov for å treffes og tilbringe tid sammen. En naturlig del av et forebyggende arbeid for alle aldersgrupper er å legge til rette for rusfrie, gratis og ikke-kommersielle fritidstilbud og sosiale møtesteder.

Innvandring vil være et positivt element for å nå målet om befolkningsvekst i Senja kommune. Innvandrere har ulike forutsetninger for å integrere seg raskt. Det er for eksempel store forskjeller mellom arbeidsinnvandrere med fagkunnskaper som er etterspurt i arbeidsmarkedet, og flyktninger som krever grunnleggende kvalifisering og språkopplæring. Vi vet også at innvandrere med høy utdanning kan slite med å få en jobb de er kvalifisert for. Fattigdom er vanligere blant innvandrerbefolkningen – og nært knyttet til arbeidsløshet eller jobber med lav lønn





Folkehelse og sosiale helseforskjeller

Folkehelsepolitikkenes overordnede mål er å bidra til flere leveår med god helse i befolkningen som helhet, og å redusere sosiale helseforskjeller mellom sosioøkonomiske grupper, etniske grupper og kjønn.

Kommunen er forpliktet til å ha oversikt over helsetilstanden i befolkningen og de positive og negative faktorer som kan påvirke den.

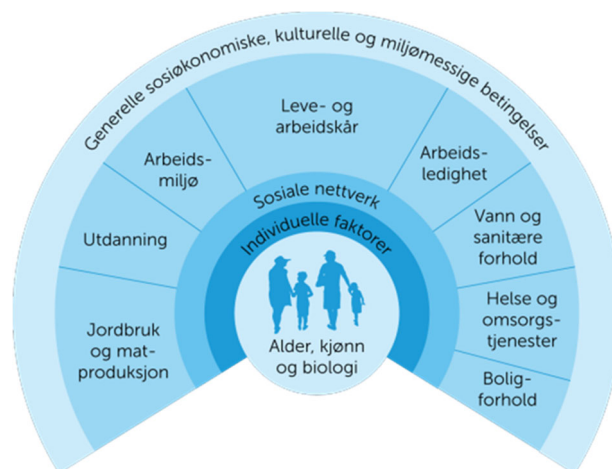
Formålet med folkehelseloven er å bidra til en samfunnsutvikling som fremmer folkehelse, herunder utjevner sosiale helseforskjeller. Folkehelsearbeidet skal fremme befolkningens helse, trivsel, gode sosiale og miljømessige forhold og bidra til å forebygge psykisk og somatisk sykdom, skade eller lidelse.

Folkehelse påvirkes av samfunnet vi lever i, og man kan finne store geografiske og sosiale forskjeller i helse. Å fremme folkehelse er et viktig mål i seg selv både for å øke velferd og livskvalitet for den enkelte, men også fordi befolkningens helse er av samfunnets viktigste ressurser. Det er derfor en samfunnsoppgave å bruke denne ressursen på en god måte gjennom planlegging, forvaltning og tiltak.

«Helse i alt vi gjør» er kjernen i folkehelsearbeid og prinsippet som skal bidra til at befolkningens helse blir ivaretatt på tvers av sektorer.

Folkehelsearbeid kan beskrives som samfunnsutvikling med fokus på helsefremmende og forebyggende faktorer i samfunnet.

Det fokuserer på samfunnet, befolkningen og grupper heller enn enkeltindividet. Ansvar for befolkningens helse er ikke lagt til helsetjenesten, men til kommunen som sådan. Helse skapes først og fremst utenfor helsesektoren, et effektivt folkehelsearbeid må utøves i alle samfunnssektorer og i felles innsats på tvers av sektorer.



Det er en del utfordringer med å fremme god helse og utjevne helseforskjeller. Samfunnsdelen skal som overordnet strategidokument føre til en samfunnsutvikling som fremmer helse, forebygger sykdom og utjevner sosiale helseforskjeller. Så lenge de systematiske forskjellene i helse henger sammen med ulikheter i samfunnets ressursfordeling, er det fellesskapets ansvar å påvirke denne fordelingen i en mer rettferdig retning. Mål for bedre folkehelse i Senja kommune:

- *Bedre folkehelse for alle, med et ekstra fokus på grupper med leveårsutfordringer.*
- *Redusere sosiale forskjeller som bidrar til helseforskjeller*
- *Måltrettet innsats for sosial inkludering*
- *Ha en tverrfaglig og helhetlig innsats i samarbeid med organisasjoner og frivillige for å utvikle kunnskap og fagovergripende verktøy*
- *La folkehelseaspekter reflekteres i alt utviklingsarbeid og tjenesteproduksjon*
- *Tilrettelegge for hverdagsaktivitet gjennom planmessige grep og fysisk tilrettelegging*

Et helsefremmende samfunn må ha fokus på miljø, kultur og verdiskaping, ressurser, mestring og deltagelse, med menneskelige ressurser i sentrum.



Bærekraftig utvikling er et overordnet mål for samfunnsutviklingen i Norge og globalt (Helsedirektoratet). For å realisere dette målet er en befolkning med god helse og livskvalitet, samt rettferdig fordeling av dette, en viktig forutsetning. Målet om bærekraftig samfunnsutvikling reflekteres gjennom *FNs bærekraftsmål*. Stort sett alle disse målene har relevans for folkehelsepolitikken og folkehelsearbeidet.

Folkehelse er ikke framstilt som et eget mål i planen, men skal i tråd med både plan- og bygningsloven og folkehelseloven, gjennomføre planen.

Folkehelsearbeidet skal forankres i ordinære plan- og styringsdokumenter i kommunen og øvrige samfunnsutviklingsstrategier og være tverrfaglig og tverrsektoriell.

Bærekraftig ressursforvaltning, miljø- og klimaarbeid

Senja kommune har sin plass i et globalt fellesskap, der mennesker, byer og land påvirker hverandre. FN's bærekraftsmål er verdens felles arbeidsplan for å utrydde fattigdom, bekjempe ulikhet og stoppe klimaendringer.

Senja kommune er påvirket av langvarige og dyptgripende globale endringer. Disse endringene legger viktige premisser for kommunens utvikling og for utvikling av den kommunale virksomheten. Det gir utfordringer og muligheter som kommunen ta tak i.



Senja kommune skal ta sitt ansvar slik at vi møter utfordringene med et positivt fortegn for å skape en bærekraftig utvikling.

Dette skal vi gjøre ved å ha de tre bærekraftselementene med oss i planleggingen.

Sosial bærekraft handler om:

- Alle skal oppleve å være en del av Senjasamfunnet og lokalsamfunnet de tilhører.
- Det handler om å skape gode, helsefremmende omgivelser for mennesker å leve i.
- Målet er å skape mindre forskjeller mellom folk.



- Foreldre må få støtten og oppfølgingen de trenger for å skape trygge omgivelser for barna som bygge morgendagens samfunn.
- Livsfasemål - alle skal ha mulighet til å mestre hverdagen og sitt eget liv

Økonomisk bærekraft handler om:

- Næringslivet må ha gode rammevilkår for at de skal kunne utvikle nye næringer og at eksisterende næringer kan vokse.
- Så mange som mulig skal være i jobb og kan ta del i arbeidslivet.
- Det er viktig at de som kan og vil får mulighet til å bidra med sine ressurser i lokalsamfunnet.
- Kommunens tjenester må være økonomisk bærekraftig. Det betyr at innbyggerne i

større grad må ta ansvar for å mestre eget liv.

Miljømessig bærekraft handler om:

- Vi må gjøre grep slik at miljøet rundt oss kan bestå til glede for de som kommer etter oss.
- Klimagassutslippet pga. økt forbruk må reduseres, vi må tilpasse oss klimaendringene, reise annerledes, bruker arealene våre på en bedre måte og verne om naturressursene.
- Et langsiktig perspektiv er viktig – ingen «rovdraft», både ved forvaltning av naturressursene og når det gjelder mennesker og ansatte i organisasjonen.

Beredskap for å møte klimaendringene og naturgitte faremomenter



Globalisering og økt usikkerhet

Globaliseringen har ført til at samfunnet må håndtere nye utfordringer og risiko. Langsiktig planlegging må ta dette inn over seg. Senja kommune må møte framtiden slik at vi kan håndtere sjokk og akutte hendelser som kan gjøre kommunen sårbar og forstyrre ro og orden. Kommunen må derfor ha beredskap som også skal kunne håndtere ukjente situasjoner som følge av eksempelvis nye sykdommer, pandemier, terrorhandlinger, flyktningestrømmer eller naturkatastrofer. Økt

usikkerhet, og økte krav til kommunens arbeid med samfunnssikkerhet og beredskap, gjør at kommunen må iverksette en rekke tiltak. Senja kommune skal være en trygg kommune å ferdes i, kommunen skal bidra til godt samvirke mellom aktører som arbeider med forebygging og beredskap, og det skal sikres god infrastruktur. Både planlegging, investeringer og drift vil påvirkes. Nødvendige tiltak vil i mange tilfeller være omfattende og kan føre til høye kostnader.

Medvirkning - planprosess

Kommuneplanprosessen er den viktigste arenaen for overordnede diskusjoner om fremtidig utvikling av Senja kommune, og planarbeidet er godt forankret i alle fire senjakommunene, både politisk og administrativt, og hos samarbeidspartnere og befolkningen.

I oktober 2016 vedtok kommunestyrene i Lenvik og Tranøy å søke om kommunesammenslåing gjennom kommunestyrebehandling av intensjonsavtale fremforhandlet høsten 2016. Den nye kommunen skal hete Senja kommune, og skal etableres på bakgrunn av et likeverdig samarbeid.

I januar 2017 ble det fremforhandlet en ny intensjonsavtale, basert på den første, der kommunene Berg og Torsken ble tatt inn. Ny intensjonsavtale ble vedtatt av kommunestyret i Berg den 27.04.17 og Torsken den 23.06.17.

Det er lagt til grunn at sammenslåingsprosessen skal organiseres som et prosjekt «Senja 2020» med mange delprosjekter med et felles mål. Fellesnemnda skal lede arbeidet og være styringsgruppe for hele prosjektet, og sikre nødvendig samordning mellom kommunene.

Kommunestyrene i de fire kommunene Berg, Lenvik, Torsken og Tranøy har vedtatt delegert myndighet til fellesnemnda å være interkommunalt planutvalg etter kapittel 9 i Plan- og bygningsloven, herunder å forestå saksforberedende oppgaver etter Plan- og bygningslovens §§ 11-12, 11-13 og 11-14.

Det er gjennomført dialogmøter og gjennomført alternative medvirkningsstrategier med innbyggere, næringsliv og organisasjoner, barn og unge og andre interessegrupper – gjennom hele planprosessen så langt.

Innenfor prosjekt Senja 2020 har Delprosjekt 8.1 (kommuneplanens samfunnsdel) samt dens tverrsektorielle faggrupper helhetlig ROS, Plan/næring, Folkehelse og Barn og unge ansvar for arbeidet med samfunnsdelen og gjennomføring av planprosessen. Delprosjekt 8.1 innstiller til Fellesnemnda.

I arbeidet med kommuneplanens samfunnsdel har deltakelse og medvirkning fra innbyggere, kommuneorganisasjoner og ikke minst prosjektet Senja 2020 vært svært viktig. Medvirkningsprosessen har vært mer omfattende enn noen gang, den har skapt stort engasjement og fått mange innbyggere til å delta.

Allerede vår 2018 ble det arrangert 11 folkemøter i de fire senjakommunene for å få fram perspektiver fra viktige samfunnsgrupper tidlig i planprosessen. Resultatene fra folkemøtene har vært en viktig basis



ved utarbeidelse av planprogrammet som ble vedtatt av Berg, Lenvik, Torsken og Tranøy kommunestyre høst/vinter 2018.

Senja 2020 var på skolebesøk i alle skolene, referansegruppe næring ble invitert til flere samlinger og de ulike delprosjekt innenfor Senja 2020 ble invitert til dialog og medvirkning.

Vår 2019 ble det gjennomført fire nye folkemøter der bl.a. forslag til visjon, verdier og fokusområder har vært dialogtema.

Mai 2019 ble det 1. arbeidsutkast samfunnsdel Senja 2020 – 2032 presentert i regionalt planforum.

I den videre planprosessen (*anmerkning: høring og merknadsbehandling etter høring*) skal det legges vekt på forankring i kommuneorganisasjonene i alle ledd for å sikre at alle ansatte i Senja kommune har eierskap til samfunnsdelen.

Dette eierskapet og organisasjonens forståelse for prioriteringer (samt respektive nedprioriteringer) rådmannen og strategisk ledelse i lag med politisk nivå kommer til å gjøre de neste årene, er avgjørende for at vi lykkes med å få fram konkrete, realistiske og framtidsrettete tiltak og at disse blir gjennomført.

Regionale og statlige føringer

Regjeringen vedtok nye nasjonale forventninger til regional og kommunal planlegging 2019-2023 den 14.5.19. Disse omhandler følgende tema:

- Planlegging som verktøy for helhetlig og bærekraftig utvikling
 - ✓ FNs bærekraftsmål som grunnlag for regional og kommunal planlegging
 - ✓ Tydelig retning for samfunnsutviklingen
 - ✓ Effektive og kunnskapsbaserte planprosesser
 - ✓ God gjennomføring av arealplaner
 - ✓ Økt bruk av digitale verktøy i planleggingen
- Vekstkraftige regioner og lokalsamfunn i hele landet
 - ✓ Næringsutvikling gir grunnlag for velferd
 - ✓ Et samfunn med lave utslipp, som er trygt og tilpasset klimaendringene
 - ✓ Aktiv forvaltning av natur- og kulturminneverdier
 - ✓ Ressursbasert næringsutvikling
- Bærekraftig areal- og transportutvikling
 - ✓ Styrke knutepunktutvikling
 - ✓ Mer vekt på regionale løsninger
- Byer og tettsteder der det er godt å bo og leve
 - ✓ Åpne og inkluderende
 - ✓ Trygge og helsefremmende
 - ✓ Kvalitet i våre fysiske omgivelser
 - ✓ Levende sentrumsområder

Aktuelle rikspolitiske Retningslinjer og bestemmelser, lover og forskrifter og andre føringer:

- Kommuneplanloven, Plan- og bygningsloven
- Statlig planretningslinjer for klima- og energiplanlegging i kommunene
- Rikspolitiske retningslinjer for å styrke barn og unges interesse i planleggingen
- Statlig planretningslinjer for samlet bolig-, areal- og transportplanlegging
- Folkehelseloven, Lov om Helse og omsorgstjenester
- Lov om kommunal beredskapsplikt, sivilt beskyttelsestiltak og Sivilforsvaret



- Kommunereform – nye oppgaver til større kommuner (Meld. St. nr. 14; 2014-2015)
- Nye folkevalgte regioner-rolle, struktur og oppgaver (Meld. St. nr. 22; 2015-2016)
- Nytt inntektssystem for kommuner (Stortinget)
- Nasjonal transportplan, Nasjonal havstrategi

Regionale planer, strategier og andre føringer

- Regional forvaltningsplan (2016-2021) Vannregion Troms
- Regional transportplan
- Havbruksstrategi for Troms
- Strategi for økt verdiskaping i marin og maritim næring
- Digital næringsutvikling i Troms (strategidokument)
- Mineralstrategi for Nord Norge
- Strategi for kreativ næring i Troms
- Strategi for næringsliv i Troms, Strategiplan unge i Troms
- Regional plan for handel og service
- Regional plan for reindrift
- Regional plan for idrett og anlegg for idrett og fysisk aktivitet



Kritiske suksessfaktorer ved gjennomføring av samfunnsdelen og dens handlingsdel

Nær **kobling mellom handlingsdelen og økonomiplan/budsjett**. Helst ett og samme dokument. Sikrer at vi gjennomfører det vi sier vi skal gjennomføre. Dermed blir vi troverdig.

Prioritere fokusområder. Prioriterer vi alt – prioriterer vi ingenting. Vi planlegger fordi vi ikke kan gjennomføre alt vi ønsker, samtidig. Vi må legge tiltak i rekkefølge.

Implementering: Sikre at fokusområder gjennomsyrrer hele organisasjonen. For eksempel: Hva betyr det for barnehager/skoler/helse/teknisk/kultur at vi har «barnas kommune» og «folkehelse» som

fokusområder? Hvordan merker foreldre at barna går i en barnehage i Barnas kommune? Eller at en kommer til legevakta i Barnas kommune?

Sikre mulighet for innspill fra tjenesteutøvere i egen organisasjon. Men også fra andre sentrale «gjennomfører»: for eksempel det frivillige Senja og lokal utvalgene.

Prosesser hvor folk møtes. Sikre arenaer hvor barn og unge møter frivillige møter politikere møter administrasjon og fagfolk osv. Prosesser hvor en kun får presentert hva andre mener, gir for lite effekt på: Bli kjent - meningsbrytning/brytning av synspunkter - Forståelse -Muligheter for nettverk.

Grunnlagsdokumenter

De tidligere nasjonale forventninger til kommunal planlegging understreker at det er viktig med gode og effektive planprosesser, og at kommunen målretta planleggingen.

Med denne bakgrunn og for å øke samfunnsdelens brukervennlighet og lesbarhet har arbeidsgruppene lagt vekt på å lage et kort og konsist dokument som ikke er altomfattende.

I senjakommunene og i sammenheng med kommunereformprosessen er det gjort flere relevante utredninger innen ulike fagfelt. Det er gjort kartlegging, utredninger og vurderinger som til sammen utgjør kunnskapsgrunnlag for beslutninger. Samfunnsdelen er basert på dette kunnskapsgrunnlaget som ble utarbeidet tidligere i prosessen. I tillegg ble det utarbeidet folkehelseoversikt for Senja kommune og en helhetlig ROS-analyse for Senja kommune.

Grunnlagsdokument / Kilder

- ❖ Intensjonsavtale mellom Berg, Lenvik, Torsken og Tranøy kommune
- ❖ Styringsdokument for gjennomføring av kommunereformen; Senja kommune 2020
- ❖ Statusbildene Berg, Lenvik, Torsken og Tranøy kommune
- ❖ Regional næringsplan
- ❖ ROS samt beredskapsplan / samfunnssikkerhet
- ❖ Folkehelseprofiler
- ❖ Ungdata
- ❖ FN s barnekonvensjon
- ❖ Barnebyprosjekt
- ❖ Strategiplan for digitalisering
- ❖ Demokratiundersøkelse (KS)
- ❖ Telemarksforskning, rapport TF-notat 2016
- ❖ Evaluering – gjeldende samfunnsdel for Berg, Lenvik, Torsken og Tranøy kommune
- ❖ Utredninger knyttet til Midt Tromspakken
- ❖ Frivillighet – hvordan organiserer kommunen samarbeid med frivillige

Dette er ikke en fullstendig oversikt over grunnlagsmateriale eller behov for dette i den videre planprosessen





Utarbeidet av: Senja 2020 v/ delprosjekt 8.1 og faggruppe 8.1.2/3 plan og næring
Sist rev.: 07.06.19

